



Turismens økonomiske betydning i Odsherred Kommune VisitDenmark



[www.visitdenmark.com](http://www.visitdenmark.com)

Oktober 2010

## Turismen i Odsherred Kommune

Udgivet af:  
VisitDenmark  
Oktober 2010

### Adresse:

Islands Brygge 43, 3.  
2300 København S  
Tlf. +45 3288 9900

### Forside:

Billedet er udlånt af VisitOdsherred - Odsherreds Turistbureau

### Forfattere:



#### **Sanne Dissing**

Analysemedarbejder  
E-mail: [sd@visitdenmark.com](mailto:sd@visitdenmark.com)



#### **Christian Ørsted Brandt,**

Chefkonsulent  
E-mail: [cb@visitdenmark.com](mailto:cb@visitdenmark.com)

## Indhold

Sammenfatning .....	4
Om rapporten.....	5
Kapitel 1. Turismeforbrug.....	6
Kapitel 2. Samfundsøkonomiske effekter.....	11
2.1. Beskæftigelse.....	11
2.2. Værditilvækst.....	14
2.3. Skatter og afgifter.....	16
Kapitel 3. Udvikling.....	17
3.1 Feriehuse.....	19
3.2 Forretningsturisme.....	20
Kapitel 4. Sæsonafhængighed.....	21
Kapitel 5. Markedsforventninger.....	23
Kapitel 6. Turismeproduktet.....	25
Bilag .....	26

## Sammenfatning

Turismen er en væsentlig økonomisk aktivitet for Odsherred Kommune. Rapporten opgør turisternes samlede forbrug i Odsherred Kommune til 1.192 mio. kr. Odsherred Kommune adskiller sig især med en stor andel af turismeforbruget fra ikke-kommercielle overnatningsformer, herunder især egne og lånte sommerhuse. De lejede feriehusene udgør ligeledes halvdelen af turismeforbruget fra de kommercielle overnatninger.

Der var i Odsherred Kommune 399.902 registrerede, kommercielle overnatninger i 2009. Faldet i registrerede overnatninger eksklusiv feriehusovernatninger fra 2008 til 2009 var 9,3 pct. Medtages overnatninger i feriehusene var faldet 8,2 pct.

Turismen i Danmark skaber 1.517 job i Odsherred svarende til 13 pct. af kommunens samlede beskæftigelse og en værditilvækst<sup>1</sup> på 701 mio. kr. svarende til 11 pct. af kommunens totale værditilvækst. Gennem turismeforbruget skabes også skatte- og afgiftsprovener for både stat og kommune. For Odsherred Kommune lyder det samlede skatteprovener skabt af turismen på 604 mio. kr., hvoraf 97 mio. kr. tilfalder kommunen selv (ekskl. selskabsskatter og før udligning).

### Oversigtstabel Odsherred Kommune.

---

Turismeforbrug i kommunen	1.192 mio. kr.
Andel af kommunens samlede udbud	5,5 pct.
Kommunens andel af regionens samlede turismeforbrug	14,3 pct.
Turismeskabt værditilvækst i kommunen <sup>1</sup>	701 mio. kr.
Andel af kommunens samlede værditilvækst	11 pct.
Turismeskabt skatteprovener i kommunen	604 mio. kr.
Heraf provener til kommunen <sup>2</sup>	97 mio. kr.
Turismens andel af samlet kommuneprovener	9 pct.
Kommunens største markeder:	
Danmark	1.039 mio. kr.
Tyskland	58 mio. kr.
Norge	51 mio. kr.
Turismeskabt beskæftigelse <sup>1</sup>	1.517 årsværk
Andel af alle kommunens beskæftigede	13 pct.
Overnatninger i kommunen 2009	
Registrerede overnatninger	399.902
Udvikling 2008-2009 <sup>3</sup>	-9,3 pct.
Udvikling 2000-2009 <sup>3</sup>	12,4 pct.

---

1: Inkl. direkte og afledte effekter.

2: Ekskl. selskabsskatter, samt grundskyld og før udligning

3: Udvikling er ekskl. feriehusovernatninger

Kilde: VisitDenmark og Danmarks Statistik

---

<sup>1</sup> Værditilvækst svarer til BNP i basispriser – altså eksklusiv produktskatter og produktsubsidier. Den formelle betegnelse er "bruttoværditilvækst", men i denne rapport anvendes blot "værditilvækst".

## Om rapporten

Denne rapport beskriver turismen i Odsherred Kommune. Rapporten forholder sig til følgende spørgsmål:

1. Hvor stor er turismeforbruget i området og hvordan fordeler det sig?
2. Hvad er de samfundsøkonomiske effekter af turismen for Odsherred Kommune?
3. Hvordan har udviklingen i overnatninger været?
4. Hvor sæsonafhængig er kommunens turisme?
5. Hvad er de generelle markedsforventninger 2010-2014?
6. Overnatningskapacitet og turismeproduktet i Odsherred kommune?

Gennem sammenligninger med Region Sjælland og hele Danmark perspektiveres turismen i Odsherred Kommune.

### Året er 2010 – og 2008

De økonomiske effekter af turismen, som bl.a. er beregnet med oplysninger fra nationalregnskabet, forholder sig til år 2008. Dette år er det seneste, hvorfra der findes oplysninger fra nationalregnskabet, som er sammenholdt med turismen. Da der er tale om meget grundlæggende økonomiske og turismemæssige sammenhænge i Odsherred Kommune som samfund og turismedestination, er det vurderingen, at tallene fortsat er aktuelle. Gennemgangen skal således ses som den pr. 2010 mest aktuelle beskrivelse af turismens struktur i Odsherred.

Gennemgangen af konjunkturudviklingen i den kommercielt overnattende turisme i Odsherred Kommune, dvs. de registrerede overnatninger, forholder sig til perioden helt frem til og med 2009. Derudover er udviklingen i overnatningskapaciteten i Odsherred kommune beskrevet i kapitel 6, for så vidt antallet og kapaciteten af overnatningsvirksomheder med indregistreringspligt til Danmarks Statistik.

### Fremgangsmåde

Rapporten er udarbejdet af VisitDenmark på grundlag af primært følgende kilder:

- Turismesatellitregnskabet for Danmark 2008 og den økonomiske model "LINE", begge udviklet af Center for Regional og Turismeforskning for VisitDenmark.
- Registrerede overnatningstal mv. fra Danmarks Statistik
- TDM Forecastmodel

### Bemærkninger

Omkostninger forbundet med salget af et produkt, herunder vedligeholdelse af fast ejendom, dækkes principielt af prisen som forbrugeren (turisten) betaler for produktet, fx gennem en værelsespris eller en restaurantregning. I tilfældet med privatejede sommerhuse antages vedligeholdelsesudgifterne dækket ind via lejeindtægterne, som er en del af turismeomsætningen. I tilfældet Odsherred Kommune er det derimod kun ganske få af det meget store antal sommerhuse der udlejes, hvorfor vedligeholdelsesudgifterne afholdt i kommunen samlet set ikke kan antages at være fuldt dækket af lejeindtægten og dermed inkluderet i turismeomsætningen.

## Kapitel 1. Turismeforbrug

Turisternes samlede forbrug på deres ferie i Odsherred Kommune er på i alt 1.192 mio. kr. Dette turismeforbrug er det højeste i Region Sjælland - både absolut og relativt til kommunens størrelse målt i samlet udbud. Det samlede udbud af varer og tjenesteydelser i kommunen er 22 mia. kr. og turismen har dermed en andel på 5,5 pct. Dette er knapt 2,5 gange større end Region Sjællands gennemsnitlige andel landsgennemsnittet (1,6 pct.). Uden Odsherred Kommunes flotte resultat ville den gennemsnitlige andel for Region Sjælland være hele 0,2 pct. point lavere end de 1,6 pct., som turismeforbruget ellers udgør af det samlede udbud i regionen.

**Tabel 1.1 Turismeforbrug og turismeandel fordelt på kommuner.  
Sorteret efter turismeforbrug. Region Sjælland. 2008**

	Turismeforbruget			Samlet udbud	Turismeandel af samlet udbud
	Kommercielle overnatningsfor- mer	Ikke-kommercielle overnatningsformer og endagsrejsende	I alt		
		mio. kr.			Pct.
<b>Dansk turisme i alt</b>	<b>36.713</b>	<b>38.705</b>	<b>75.418</b>	<b>4.775.603</b>	<b>1,6</b>
<b>Hele regionen</b>	<b>3.453</b>	<b>4.855</b>	<b>8.308</b>	<b>533.529</b>	<b>1,6</b>
<b>Odsherred</b>	<b>272</b>	<b>920</b>	<b>1.192</b>	<b>21.682</b>	<b>5,5</b>
Roskilde	657	378	1.035	49.332	2,1
Guldborgsund	454	404	858	38.779	2,2
Slagelse	297	491	788	55.362	1,4
Lolland	401	240	641	35.751	1,8
Næstved	242	384	627	41.628	1,5
Kalundborg	162	411	572	57.083	1,0
Vordingborg	201	264	465	24.600	1,9
Holbæk	106	289	395	36.784	1,1
Køge	134	223	357	36.305	1,0
Ringsted	163	163	326	38.349	0,9
Faxe	144	128	272	21.042	1,3
Sorø	74	121	195	14.826	1,3
Lejre	49	132	181	17.110	1,1
Greve	36	142	178	24.209	0,7
Stevns	57	98	155	10.755	1,4
Solrød	3	66	69	9.932	0,7

Note: Kommercielle overnatningsformer: Hoteller, camping, vandrerhjem, feriecentre, lystbådehavne, bondegårdsferie, krydstogt og lejet feriehus.

Kilde: VisitDenmarks turismesatellitregnskab.

Turismen i Odsherred Kommune har en i forhold til regionen og resten af landet meget høj andel af turismeforbrug fra danske gæster. Hele 87 pct. eller 1.039 mio. kr. af forbruget i Odsherred Kommune stammer fra danskere, mens de resterende 153 mio. kr. stammer fra udenlandske gæster. Den danske andel på regions- og landsbasis er på 67 og 61 pct. Det udenlandske turismeforbrug stammer hovedsageligt fra tyske, norske og svenske gæster. Jvf. bilag 1 for nærmere nationalitetsfordeling af turismeforbruget.

**Tabel 1.2 Turismeforbrug fordelt på markeder. Odsherred Kommune. 2008**

Turismeforbrug	Fordeling af kommunens turismeforbrug		Fordeling af regionens turismeforbrug		Fordeling af Danmarks turismeforbrug	
	Mio. kr.	Pct.	Mio. kr.	Pct.	Mio. kr.	Pct.
<b>I alt</b>	<b>1.192</b>	<b>100</b>	<b>100</b>	<b>100</b>	<b>100</b>	<b>100</b>
Danmark	1.039	87		67		61
<b>Udlændinge i alt</b>	<b>153</b>	<b>13</b>	<b>13</b>	<b>33</b>	<b>39</b>	<b>39</b>
Tyskland	58	5	5	9	11	11
Norge	51	4	4	7	7	7
Sverige	13	1	1	7	8	8
Storbritannien	7	1	1	2	2	2
Holland	6	0	0	1	1	1
USA	5	0	0	1	2	2
Øvrige lande	15	1	1	6	8	8

Kilde: VisitDenmarks turismesatellitregnskab.

Nedenstående tabel viser fordelingen af turismeforbruget i Odsherred Kommune på rejseformål og Danmark/udland. 94 pct. eller 1.121 mio. kr. af turismeforbruget er fra ferieturister, mens de resterende 6 pct. eller 71 mio. kr. stammer fra forretningsrejsende. Den meget høje andel af ferieturister er atypisk. Til sammenligning kommer 66 pct. af turismeforbruget fra ferieturister på landsplan. På forretningsrejserne er størstedelen af turismeforbruget skabt af danske forretningsrejsende (94 pct.), ligesom forbruget blandt ferieturister i Odsherred Kommune i stor udstrækning kommer fra danske gæster (87 pct.).

**Tabel 1.3 Turismeforbruget fordelt på forretnings-/ferierejser og Danmark/udland Odsherred Kommune. 2008**

	I alt		Forretningsrejser		Ferierejser	
	mio. kr.	pct.	mio. kr.	pct.	mio. kr.	pct.
<b>I alt</b>	<b>1.192</b>	<b>100</b>	<b>71</b>	<b>100</b>	<b>1.121</b>	<b>100</b>
Danmark	1.039	87	66	94	972	87
Udland	153	13	4	6	149	13

Kilde: VisitDenmarks turismesatellitregnskab.

Tabel 1.4 viser fordelingen af forretningsrejser og ferierejser på overnattende gæster og endagsturister. 96 pct. eller 1.138 mio. kr. af turismeforbruget i Odsherred Kommune er fra overnattende gæster. Næsten hele turismeforbruget fra ferierejsende kommer fra overnattende gæster (98 pct.). De 54 mio. kr. som turismeforbruget fra endagsturister udgør, kommer dermed i højere grad fra forretningsrejsende til trods for denne gruppes relativt lille størrelse.

**Tabel 1.4 Turismeforbrug fordelt på overnatningsformer og endagsturisme samt på ferie-/forretning. Odsherred Kommune. 2008**

	I alt		Forretningsrejser		Ferierejser	
	mio. kr.	pct.	mio. kr.	pct.	mio. kr.	pct.
<b>I alt</b>	<b>1.192</b>	<b>100</b>	<b>71</b>	<b>100</b>	<b>1.121</b>	<b>100</b>
Overnattende gæster	1.138	96	42	59	1.097	98
Endagsturister <sup>1</sup>	54	4	29	41	25	2

Note: Overnatninger inkluderer kommercielle og ikke-kommercielle overnatningsformer

<sup>1</sup> Eksklusiv turister, der overnatter i andre kommuner.

Kilde: VisitDenmarks turismesatellitregnskab.

Fordelingen af turismeforbruget på kommercielle og ikke-kommercielle overnatningsformer i Odsherred Kommune kan ses af tabel 1.5. 23 pct. af turismeforbruget stammer fra gæster, der overnatter på kommercielle overnatningsformer, hvoraf gæster i lejede feriehus har den største andel (12 pct. point).

Andelen af turismeforbrug fra gæster overnattende på kommercielle overnatningsformer er i Odsherred Kommune meget lavere end Region Sjællands andel og andelen for hele Danmark. I stedet er andelen af gæster i egne feriehus meget høj i Odsherred Kommune (56 pct.).

**Tabel 1.5 Turismeforbrug fordelt på overnatningsformer. Odsherred Kommune. 2008**

	Turisme- forbrug i alt (mio. kr.)	Fordeling for kommunen	Fordeling for regionen	Fordeling for hele landet
	mio. kr.		pct.	
<b>I alt</b>	<b>1.192</b>	<b>100</b>	<b>100</b>	<b>100</b>
<b>Kommercielle i alt:</b>	<b>272</b>	<b>23</b>	<b>42</b>	<b>49</b>
Hotel – ferierelateret	15	1	4	7
Hotel – forretningsrelateret	42	3	13	21
Camping	38	3	6	5
Vandrerhjem	1	0	1	1
Lejet feriehus	138	12	9	10
Feriecentre	0	0	3	1
Festival	21	2	5	1
Lystbåde	18	2	1	1
Bondegårde	1	0	0	0
Krydstogt	0	0	0	1
<b>Ikke-kommercielle i alt:</b>	<b>920</b>	<b>77</b>	<b>58</b>	<b>51</b>
Eget feriehus	662	56	18	8
Lånt sommerhus	138	12	4	2
Familie/venner	66	6	15	15
Endagsturister - ferie	25	2	13	14
Endagsturister - forretning	29	2	8	13

Kilde: VisitDenmarks turismesatellitregnskab.

Opgørelsen af turismeforbruget viser også, hvordan forbruget fordeler sig på forskellige produkttyper, jf. turismesatellitregnskabet. Regnskabet inddeler produkterne i tre typer: Turismekaraktteriske produkter (typiske turismeprodukter), turistforbundne produkter (primært detailhandlen) og endelig "ikke-turismespecifikke produkter", som omfatter alle andre produkter.

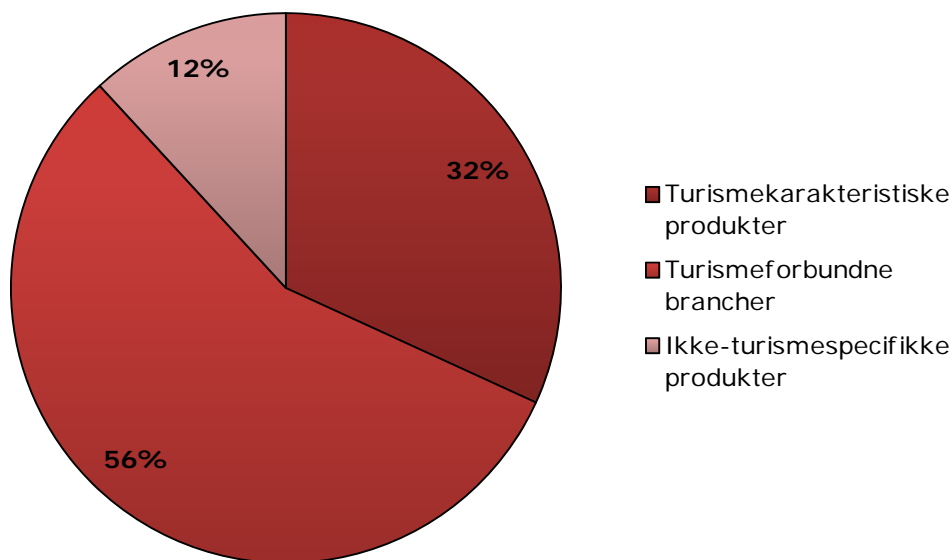
Turismeforbruget i Odsherred Kommune er kendetegnet ved, at en tredjedel heraf går til de turismekaraktteriske produktgrupper, herunder især rejseservice (12 pct. point). For Region Sjælland er de turismekaraktteriske produktgrupper af langt større betydning med 55 pct. af det samlede turismeforbrug. Det større regionale forbrug ligger på overnatning, transport, samt restaurationer. Med en relativt stor ikke-kommerciel turisme i Odsherred Kommune, er det ikke overraskende, at disse kategoriers andel af turismeforbruget er relativt lavt. Specielt forretningsrejserne har et stort forbrug af de turismekaraktteriske produkter (99 pct.). Samlet set går 56 pct. af forbruget til de turismeforbundne produktgrupper (svarende til detailhandelen), hvor ferierejserne har det største forbrug. Denne høje andel svarer overens med det relativt store turismeforbrug uden for de kommercielle overnatningsformer.

**Tabel 1.6 Turismeforbruget fordelt på forretnings-/ferierejser og produkter – Odsherred kommune. 2008**

	I alt		Forretningsrejser		Ferierejser	
	mio. kr.	pct.	mio. kr.	pct.	mio. kr.	pct.
<b>I alt</b>	<b>1.192</b>	<b>100</b>	<b>71</b>	<b>100</b>	<b>1.121</b>	<b>100</b>
<b>Turismekaraktteriske produktgrupper</b>	<b>379</b>	<b>32</b>	<b>70</b>	<b>99</b>	<b>310</b>	<b>28</b>
Heraf:						
Overnatning	55	5	29	41	25	2
Restaurant	95	8	5	7	90	8
Transport	79	7	33	47	46	4
Rejse-service	137	12	2	3	135	12
Kultur og forlystelser	14	1	0	0	14	1
<b>Turismeforbundne produktgrupper</b>	<b>671</b>	<b>56</b>	<b>1</b>	<b>1</b>	<b>671</b>	<b>60</b>
Heraf:						
Føde- og drikkevarer samt tobak	437	37	0	0	436	39
Benzin og andet brændstof	141	12	0	0	141	13
Andet	94	8	0	1	94	8
<b>Ikke-turismespecifikke produkter</b>	<b>141</b>	<b>12</b>	<b>0</b>	<b>0</b>	<b>141</b>	<b>13</b>

Kilde: VisitDenmarks turismesatellitregnskab.

**Figur 1.1 Turismeforbruget i Odsherred Kommune fordelt på produktgrupper**



Kilde: VisitDenmarks turismesatellitregnskab.

## Kapitel 2. Samfundsøkonomiske effekter

Dette kapitel beskriver de samfundsøkonomiske effekter af turismen, som turismeforbruget bidrager til. De samfundsøkonomiske effekter inkluderer både de direkte og de afledte effekter af turismeforbruget. De afledte effekter fremkommer, når en virksomhed, som har solgt en vare eller en ydelse direkte til en turist, bruger en del af sin omsætning på:

1. at købe råvarer i en anden virksomhed (indirekte effekter).
2. at aflønne sine ansatte, som derefter bruger en del af deres løn hos andre virksomheder (inducerede effekter).
3. at sende penge ud af landet til udenlandske ejere (importeffekter).

Når der købes råvarer eller aflønnes personale (jf. 1) og 2), medfører det naturligt, at en del af de effekter, turistforbruget skaber, havner i andre kommuner end lige dér, hvor turisten handler. I jo højere grad en kommune selv har de råvarer og den arbejdskraft, der skal til for at servicere turismen, desto større andel af effekterne forbliver i kommunen. I praksis vil alle kommuner "tabe" en del af turismens samfundsøkonomiske effekter til andre kommuner, men vil samtidig også "modtage" nogle økonomiske effekter fra andre kommuners turisme.

Når vi i dette kapitel opregner de samfundsøkonomiske effekter i Odsherred Kommune, stammer det altså for det første fra det direkte turismeforbrug i kommunen, som delvist skaber effekter i kommunen selv, og for det andet fra det direkte turismeforbrug i andre kommuner, hvortil Odsherred måtte levere råvarer, arbejdskraft o.l. *Der er med andre ord ikke en entydig, 1:1, sammenhæng mellem turismeomsætningen i Odsherred Kommune (jf. tabel 1.1) og de samfundsøkonomiske effekter i Odsherred Kommune afledt af turisme.*

### 2.1. Beskæftigelse

Turisternes forbrug skaber en mængde arbejdspladser - her kaldt turismeskabte årsværk. Turismen skaber gennem direkte og afledte effekter 1.517 årsværk i Odsherred Kommune, hvilket svarer til en andenplads i Region Sjælland. Ud af de i alt 12.028 beskæftigede i Odsherred Kommune har turismen en andel på 13 pct. Dette er den på landsplan anden højeste andel af beskæftigede og dermed også langt over både turismens andel af beskæftigelsen i Region Sjælland og i resten af landet (begge 3 pct.).

**Tabel 2.1.1 Antal arbejdspladser skabt af turismen. Region Sjælland. 2008**

	Turismeskabte årsværk	Samlet antal beskæftigede i kommunen	Turismeandel af samlet beskæftigelse pr. kommune (pct.)
<b>Dansk turisme i alt</b>	<b>101.531</b>	<b>2.901.692</b>	<b>3</b>
<b>Hele regionen</b>	<b>11.497</b>	<b>341.028</b>	<b>3</b>
Roskilde	1.682	41.323	4
<b>Odsherred</b>	<b>1.517</b>	<b>12.028</b>	<b>13</b>
Guldborgsund	1.154	26.381	4
Slagelse	1.029	35.106	3
Næstved	975	33.541	3
Lolland	848	20.425	4
Kalundborg	779	21.135	4
Vordingborg	728	18.228	4
Holbæk	538	28.739	2
Køge	471	27.281	2
Ringsted	405	16.759	2
Faxe	313	12.957	2
Sorø	267	11.704	2
Greve	261	16.559	2
Lejre	249	7.280	3
Stevns	193	6.129	3
Solrød	86	5.454	2

Note: Inkl. direkte og afledte effekter. Opgjort i fuldtidsbeskæftigede. Kilde: VisitDenmarks økonomiske model LINE.

De direkte og afledte effekter af turisternes forbrug forbliver ikke inden for én kommune men spredt sig til de øvrige kommuner i Danmark. Derfor skabes turismebeskæftigelsen i Odsherred Kommune både fra turister, der overnatter i kommunen og fra turister, som overnatter i andre kommuner.

505 job eller 33 pct. af den turismeskabte beskæftigelse i Odsherred Kommune ligger inden for de turismekaraktteristiske brancher, hvor restaurationer står for den største andel. I forhold til Region Sjælland og Danmark som helhed er andelen af turismeskabt beskæftigelse inden for de turismekaraktteristiske brancher langt lavere i Odsherred Kommune, der i stedet oplever en højere andel af beskæftigelsen i de turismeforbundne branchegrupper.

De ikke-turismespecifikke branchegrupper har nogenlunde samme andel af den turismeskabte beskæftigelse i Odsherred Kommune som i både regionen og på landsplan.

**Tabel 2.1.2 Beskæftigelse fordelt på branchegrupper afledt af turismen, Odsherred Kommune. 2008**

	Beskæftigede	Fordeling for kommunen	Fordeling for regionen	Fordeling for hele landet
<b>I alt</b>	årsværk <b>1.517</b>	<b>100</b>	pct. <b>100</b>	<b>100</b>
<b>Turismekarakteristiske branchegrupper</b>	<b>505</b>	<b>33</b>	<b>50</b>	<b>53</b>
Overnatningssteder	105	7	17	19
Restauranter og værtshuse	154	10	15	15
Transportvirksomheder	79	5	7	8
Rejseservice	108	7	7	8
Forlystelsesparker, museer mv.	59	4	4	3
<b>Turismeforbundne branchegrupper (detailhandel mv.)</b>	<b>576</b>	<b>38</b>	<b>24</b>	<b>21</b>
<b>Ikke-turismespecifikke branchegrupper (øvrige brancher)</b>	<b>436</b>	<b>29</b>	<b>26</b>	<b>26</b>

Note: Inkl. direkte og afledte effekter.

Kilde: VisitDenmarks økonomiske model LINE.

## 2.2. Værditilvækst

For Odsherred Kommunes vedkommende udgør den turismeskabte værditilvækst 701 mio. kr. Dette svarer til 11 pct. af kommunens samlede værditilvækst. Til sammenligning er Region Sjællands turismeskabte værditilvækstsandel på 3 pct., hvilket er det samme som for resten af landet.

**Tabel 2.2.1 Værditilvækst skabt af turismen. Region Sjælland. 2008**

	Turismeskabt værditilvækst	Samlet værditilvækst i kommunen	Turismeandel af samlet værditilvækst
	mio. kr.		pct.
<b>Dansk turisme i alt</b>	<b>46.826</b>	<b>1.481.103</b>	<b>3</b>
<b>Hele regionen</b>	<b>5.138</b>	<b>158.906</b>	<b>3</b>
<b>Odsherred</b>	<b>701</b>	<b>6.226</b>	<b>11</b>
Roskilde	675	17.894	4
Guldborgsund	537	11.648	5
Slagelse	442	15.660	3
Næstved	413	14.835	3
Lolland	366	9.452	4
Kalundborg	351	12.179	3
Vordingborg	331	7.864	4
Holbæk	260	12.746	2
Køge	202	12.670	2
Faxe	160	6.391	3
Ringsted	150	7.618	2
Lejre	136	5.146	3
Greve	132	8.357	2
Sorø	123	4.527	3
Stevns	103	2.821	4
Solrød	55	2.872	2

Note: Dækker både de direkte og afledte effekter af turismen. Kilde: VisitDenmarks økonomiske model LINE.

Af de 701 mio. kr., som Odsherred Kommunes turismeskabte værditilvækst udgør, kommer 31 pct. fra de turismekaraktæristiske brancher. Herunder udgør rejseservice med 71 mio. kr. den største andel (10 pct. point). Fordelingen af værditilvækst på de tre branchegrupper stemmer nogenlunde overens med fordelingen for turismeforbrug og turismeskabt beskæftigelse, og andelen af turismeskabt værditilvækst er således også her lavere for de turismekaraktæristiske branchegrupper end i Region Sjælland og for Danmark generelt.

**Tabel 2.2.2 Værditilvækst fordelt på branchegrupper afledt af turismen, Odsherred Kommune. 2008**

	Værditilvækst	Fordeling for kommunen	Fordeling for regionen	Fordeling for hele landet
	mio. kr.		pct.	
<b>I alt</b>	<b>701</b>	<b>100</b>	<b>100</b>	<b>100</b>
<b>Turismekaraktæristiske branchegrupper</b>	<b>219</b>	<b>31</b>	<b>44</b>	<b>47</b>
Overnatningssteder	31	4	10	12
Restauranter og værtshuse	39	6	8	7
Transportvirksomheder	48	7	10	12
Rejseservice	71	10	12	13
Forlystelsesparker, museer mv.	30	4	4	4
<b>Turismeforbundne branchegrupper (detailhandel mv.)</b>	<b>218</b>	<b>31</b>	<b>21</b>	<b>17</b>
<b>Ikke-turismespecifikke branchegrupper (øvrige brancher)</b>	<b>265</b>	<b>38</b>	<b>36</b>	<b>36</b>

Note: Inkl. direkte og afledte effekter.

Kilde: VisitDenmarks økonomiske model LINE.

## 2.3. Skatter og afgifter

Odsherred Kommunes turisme skaber offentlige indtægter på 604,3 mio. kr. De fleste af disse falder inden for vare- og selskabsskatter, herunder især moms/merværdiafgift og vareskatter/punktafgifter med hhv. 227,3 og 120,3 mio. kr. Personskatterne beløber sig til 193,3 mio. kr., hvoraf halvdelen går til staten, mens 96,7 mio. kr. går til kommunen.

Odsherred Kommunes turisme skaber 15 pct. af kommunens samlede skatteprovenu, hvilket er mere end 3 gange så meget som for Region Sjælland og resten af landet. Især vare- og selskabsskatter er relativt stærkt påvirket af turismen i Odsherred Kommune.

**Tabel 2.3.1 Skatter og afgifter afledt af turismen, Odsherred Kommune. 2008**

	Skatter og afgifter	Andel af kommunens samlede skatteprovenu	Tilsvarende andel for regionen	Tilsvarende andel for Danmark
	1.000 kr.		pct.	
<b>I alt skatter og afgifter</b>	<b>604.300</b>	<b>15</b>	<b>4</b>	<b>4</b>
<b>Personskatter i alt</b>	<b>193.260</b>	<b>8</b>	<b>2</b>	<b>3</b>
Kommuneskatter	96.720	9	3	4
Kirkeskatter	3.370	9	3	4
Regionskatter <sup>1</sup>	17.390	5	2	2
Statsskatter	75.780	8	2	3
<b>Vare- og selskabsskatter i alt</b>	<b>411.040</b>	<b>23</b>	<b>6</b>	<b>6</b>
Vareskatter/Punktafgifter	120.270	25	4	3
Moms/Merværdiafgift	227.250	20	6	7
Selskabsskatter <sup>2</sup>	63.520	30	10	6

1: Sundhedsbidrag

2: I gennemsnit tilfalder ca. 13 pct. af selskabsskatterne kommunerne.

Note: Inkl. direkte og afledte effekter.

Kilde: VisitDenmarks økonomiske model LINE.

## Kapitel 3. Udvikling

Dette kapitel vil vise udviklingen i *registrerede* overnatninger i Odsherred Kommune over de seneste ti år. Registrerede overnatninger henviser til Danmarks Statistiks løbende overnatningsstatistikker og omfatter hoteller og feriecentre med mindst 40 senge, vandrerhjem, lystbådehavne, campingpladser med mindst 75 enheder og lejede feriehus gennem bureauer med min. 25 huse. Bemærk dog, at feriehusovernatninger er opgjort separat, da disse først er blevet opgjort på kommunalt niveau fra og med 2008. I Odsherred spiller overnatninger i lejet feriehus imidlertid en væsentlig rolle, og tallene for 2008-2009 bliver derfor behandlet for sig selv i afsnit 3.1.

Danskere er langt den største turistgruppe i Odsherred Kommune baseret på antal overnatninger. Tyske gæster har hele perioden været den største udenlandske gruppe, om end de er faldet absolut, mens svenske gæster er gået langt tilbage både absolut og relativt. Antallet af udenlandske gæster er halveret i perioden, og den totale fremgang fra 2000-2009 kommer dermed fra de danske overnatninger.

Fra 2008 til 2009 faldt de samlede overnatninger med 9,3 pct. Danske og udenlandske gæster faldt lige meget, og fordelingen er dermed uændret med 95 pct. danske gæster. For opdelingen af de udenlandske gæster er ændringen mere ujævn, hvorfor der har været fremgang 2008-2009 for norske og tyske gæster, samt turister fra de mindre markeder. Af de godt 1.100 gæster fra mindre markeder, kommer godt 800 fra europæiske lande ikke nævnt direkte i tabel 3.1. For samtlige markeder har der været tilbagegang fra 2008-2009 i Region Sjælland og i hele landet.

Set over de seneste ti år er overnatningerne i Odsherred Kommune steget med 12,4 pct. Danske overnatninger er steget med 18,2 pct., mens de udenlandske i denne periode er faldet med 44,1 pct. Kun hollandske gæster og gæster fra de mindre markeder er gået frem fra 2000 til 2009.

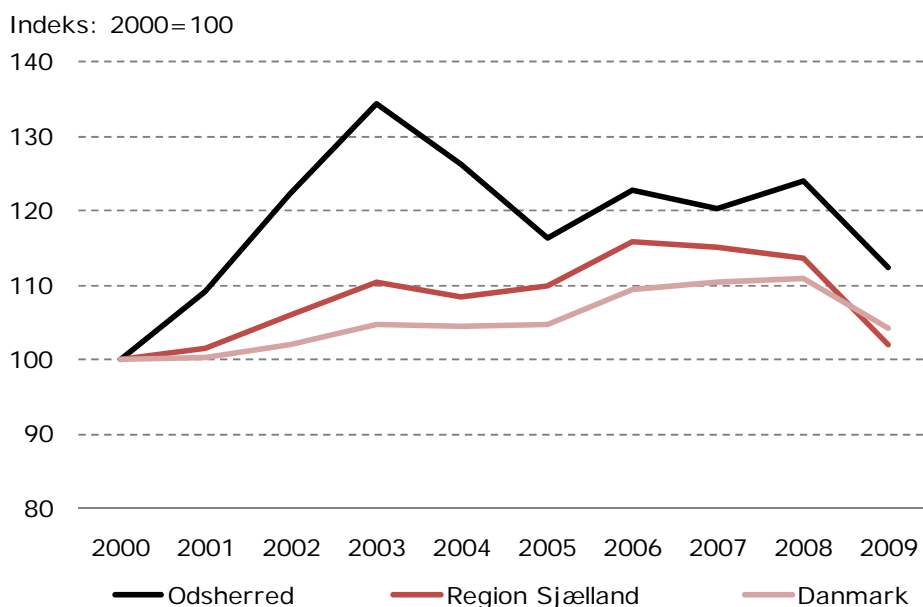
**Tabel 3.1 Overnatninger fordelt på nationalitet, ekskl. feriehus. Odsherred Kommune**

	2000	...	2008	2009	Udvikling 2008-2009 Odsherred Kommune	Udvikling 2008-2009 Region Sjælland	Udvikling 2008-2009 i hele landet
<b>I alt</b>	<b>139.627</b>	...	<b>172.970</b>	<b>156.902</b>	<b>-9,3</b>	<b>-10,3</b>	<b>-6,1</b>
Danmark	126.554	...	164.913	149.599	-9,3	-6,5	-4,9
Udlandet	13.073	...	8.057	7.303	-9,4	-24,6	-8,5
Tyskland	4.772	...	2.432	2.575	5,9	-26,2	-4,3
Sverige	4.642	...	2.368	1.081	-54,3	-30,3	-21,5
Norge	2.067	...	1.209	1.701	40,7	-18,3	-5,5
Holland	625	...	754	681	-9,7	-4,1	-2,4
Storbritannien	173	...	314	122	-61,1	-26,9	-11,4
Andre lande	794	...	980	1.143	16,6	-29,6	-8,5

Note: Antallet af nationaliteter, som der skulle indberettes for, blev udvidet i 2005. Kun hoteller med min. 40 senge og campingpladser med min. 75 campingenheder. Kilde: Danmarks Statistik

Figur 3.1 viser udviklingen i overnatninger i perioden 2000-2009. Væksten i 2000-2003 for Odsherred Kommune var særlig og sikrede, at kommunen i de senere år trods krisetider befinder sig på et niveau langt højere end i 2000, hvorimod Region Sjælland og resten af landet generelt er på vej mod indeks 100.

**Figur 3.1 Antal overnatninger, ekskl. feriehuse, Odsherred Kommune**



Kilde: Danmarks Statistik

Tabel 3.2 viser udviklingen i overnatningstal fordelt på overnatningsformerne (feriehuse er først med fra 2008, da de ikke er opgjort på kommunalt niveau før).

I perioden 2000-2008 er det samlede overnatningstal for Odsherred Kommune steget. Drivkraften bag denne vækst har primært camping, lystbådehavne og vandrehjem stået for, men også hoteller har haft vækst, selvom hotelovernatningerne er af mindre betydning i Odsherred Kommune. I 2009 var der et fald i samtlige overnatningsformer, hvor især overnatninger på campingpladser, lystbådehavne og vandrehjem faldt. Faldet på samme kategori i Region Sjælland og på landsplan var 6,6 pct. point lavere end for Odsherred Kommune.

Hotelovernatninger steg i perioden 2000 til 2009 med hele 68 pct. i Odsherred, hvilket er langt højere end på landsplan, hvor væksten var 10 pct. og for Region Sjælland, der oplevede et fald i perioden. I Odsherred faldt hotelovernatningerne fra 2008 til 2009 også mindre end i regionen og på landsplan, hvilket dog ikke var det afgørende for den store forskel i vækst mellem 2000 og 2009. En yderligere analyse af hotelovernatningerne kan læses af afsnit 3.2 om forretningsturismen.

**Tabel 3.2 Antal overnatninger fordelt på overnatningsformer, Odsherred Kommune**

	2000	...	2008	2009	Udvikling 2008-2009 Odsherred Kommune	Udvikling 2008-2009 Region Sjælland	Udvikling 2008-2009 i hele landet
<b>I alt ekskl. feriehuse</b>	<b>139.627</b>	...	<b>172.970</b>	<b>156.902</b>	<b>-9,3</b>	<b>-10,3</b>	<b>-6,1</b>
Camping, lystbådehavne og vandrehjem	126.576	...	151.063	135.025	-10,6	-4,0	-4,0
Hoteller	13.051	...	21.907	21.877	-0,1	-16,1	-9,5
<i>I alt inkl. feriehuse</i>	...	...	435.770	399.902	-8,2	-10,6	-6,0
<i>Feriehuse</i>	...	...	262.800	243.000	-7,5	-11,6	-5,9

Note: Kun hoteller med min. 40 senge og campingpladser med min. 75 campingenheder. Feriehusstatistikken er først kommunalt fordelt fra 2008. Kilde: Danmarks Statistik

### 3.1 Feriehuse

Feriehusudlejning blev opgjort på kommunalt niveau for første gang 2008. Det er derfor ikke muligt at beskrive udviklingen i feriehusudlejningen før 2008.

I 2008 overnattede 262.800 gæster i feriehus i Odsherred. Af disse var 45 pct. danskere, mens 35 pct. var tyskere. I 2009 var antallet af overnattende i feriehus faldet til 243.000 i Odsherred Kommune. Antallet af danske gæster faldt med 12.500 overnatninger, mens antallet af tyske gæster steg, således at der nu kun er 4 pct. point færre tyske gæster end danske.

Faldet i antallet af overnatninger i feriehus har været mindre drastisk for Odsherred Kommune end for Region Sjælland, men en smule højere end på landsplan. Selvom de danske overnatninger er faldet mere i Odsherred end i regionen, er antallet af tyske gæster faldet hele 12,2 pct. for Region Sjælland.

**Tabel 3.3 Antal overnatninger for feriehus fordelt på de største markeder, Odsherred Kommune**

	2008	2009	Udvikling 2008-2009 Odsherred Kommune	Udvikling 2008-2009 Region Sjælland	Udvikling 2008-2009 i hele landet
<b>Feriehuse</b>	<b>262.800</b>	<b>243.000</b>	<b>-7,5</b>	<b>-11,6</b>	<b>-5,9</b>
Danmark	118.800	106.300	-10,5	-8,0	-9,0
Tyskland	92.600	96.900	4,6	-12,2	-2,8

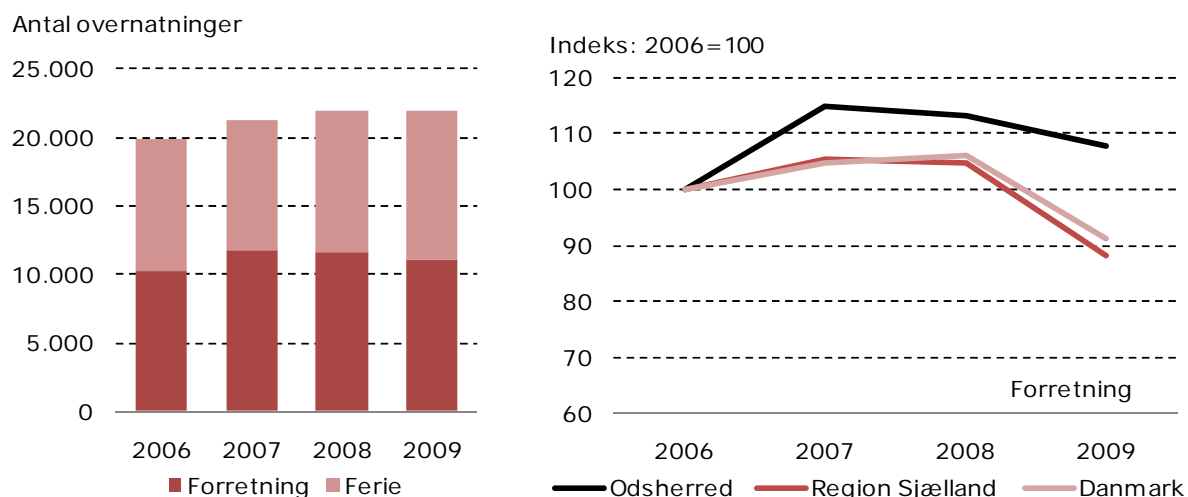
Kilde: Danmarks Statistik

### 3.2 Forretningsturisme

Forretningsturismen er karakteriseret ved at være sæsonafhængig sammenlignet med ferieturismen. Dermed er forretningsturismen en vigtig økonomisk aktivitet for turismevirksomheder med helårsaktivitet, men selvfølgelig samtidig for de mange virksomheder, der bl.a. forsyner turismebrancher. Forretningsovernatninger er defineret til kun at ske på hotel. Det er ikke muligt at beskrive udviklingen før 2006 grundet diskretioneringssyn.

Forretningsturismen har holdt de samlede hotelovernatninger oppe i 2007 og 2008 i Odsherred Kommune, hvilket ses af venstre side af figur 3.2. Feriegæsterne er steget i 2008 og 2009, hvilket har sikret et højt niveau af overnatninger trods krisetider. Af højre figur ses det, at forretningsturismens vækst i 2007 i Odsherred Kommune var høj i forhold til væksten i Region Sjælland og resten af landet, ligesom faldet i 2009 var langt kraftigere i regionen og på landsplan.

**Figur 3.2 Hotelovernatninger fordelt på ferie og forretning. Odsherred Kommune**



## Kapitel 4. Sæsonafhængighed

Dette kapitel beskriver fordelingen af registrerede overnatninger i Odsherred Kommune på årets tolv måneder, samt udregner en såkaldt sæsonindikator for de enkelte overnatningsformer og nationalitetsgrupper. Opgørelsen er eksklusive overnatninger i lejet feriehus, da disse ikke er månedsfordelte på kommuner.

Sæsonindikatoren skal fortolkes som; hvor mange gange større de traditionelle højsæsonmåneder, juli og august, er, målt i overnatninger, sammenlignet med en gennemsnitsmåned. Er sæsonindikatoren fx 2,0; betyder det, at der i juli og august i gennemsnit er dobbelt så mange overnatninger som i en gennemsnitsmåned. Indikatoren giver dermed et fingerpeg om omfanget af kapacitetstilpasning, der skal ske hen over året på kommunens overnatningssteder.

I 2009 var der i alt 156.902 overnatninger i Odsherred Kommune fordelt på fire forskellige overnatningsformer. Grundet diskretionering af indberettere er tallene for camping, lystbåde og vandrerhjem her lagt sammen. Disse har tilsammen langt den største andel af overnatningerne i Odsherred Kommune, jf. tabel 3,2.

Sæsonindikatoren for de samlede overnatninger i Odsherred Kommune viser, at turismen er ganske afhængig af overnatningerne i højsæsonen juli-august. I snit er de to måneder 2,9 gange så store som de resterende måneder i året. Til sammenligning er sæsonindikatoren 2,4 på landsplan. Generelt er lystbådehavne og campingpladserne mest sæsonafhængig og mindst sæsonafhængig er hoteller, feriecentre og vandrerhjem, selvom sammenlagte tal kan skjule forskelle. Af tabel 4.1 ses det, at overnatninger på camping, lystbådehavne og vandrerhjem er årsag til den høje sæsonindikator. Hotelovernatningerne er en smule mindre sæsonafhængige i Odsherred end på landsplan, hvor sæsonindikatoren er 1,5.

**Tabel 4.1 Antal overnatninger 2009. Odsherred Kommune**

	Antal overnatninger	Camping <sup>2</sup> , lystbådehavne og vandrerhjem	Hoteller
<b>Hele året</b>			
Januar	1.089	.	1.089
Februar	1.003	41	962
Marts	5.147	3.321	1.826
April	12.814	11.288	1.526
Maj	19.893	17.206	2.687
Juni	19.010	16.527	2.483
Juli	49.570	47.078	2.492
August	26.167	23.712	2.455
September	12.122	10.364	1.758
Oktober	1.696	119	1.577
November	1.860	42	1.818
December	6.531	5.327	1.204
<b>Sæson- indikator<sup>1</sup></b>	<b>2,9</b>	<b>3,1</b>	<b>1,4</b>

<sup>1</sup>Defineret som ((juli+august)/2)/(gennemsnit for hele året).

<sup>2</sup>Camping indmeldes kvartalsvist for januar-marts og oktober-december.

Kilde: Danmarks Statistik.

Af tabel 4.2 ses det, at de danske gæsters overnatninger er mindst sæsonafhængige, men stadig langt over landsgennemsnittet. De tyske, norske og svenske gæster overnatter hovedsageligt i Odsherred Kommune i juli måned, hvilket giver en meget høj sæsonindikator, mens gæster fra andre lande i meget mindre grad er afhængige af sæsonen.

**Tabel 4.2 Antal overnatninger fordelt på gæstens bopælsland. Odsherred Kommune. 2009**

	Total	Danmark	Tyskland	Norge	Sverige	Øvrige
<b>Hele året</b>						
Januar	1.089	1.061	8	0	0	20
Februar	1.003	982	5	0	7	9
Marts	5.147	5.104	24	1	10	8
April	12.814	12.646	17	30	48	73
Maj	19.893	19.536	92	50	68	147
Juni	19.010	18.211	308	133	55	303
Juli	49.570	45.880	1.066	1.397	667	560
August	26.167	24.628	847	84	170	438
September	12.122	11.844	160	4	34	80
Oktober	1.696	1.630	11	0	6	49
November	1.860	1.777	20	0	7	56
December	6.531	6.300	17	2	9	203
<b>Sæsonindikator<sup>1</sup></b>	<b>2,9</b>	<b>2,8</b>	<b>4,5</b>	<b>5,2</b>	<b>4,6</b>	<b>3,1</b>

<sup>1</sup>Defineret som ((juli+august)/2)/(gennemsnit for hele året).

Kilde: Danmarks Statistik.

## Kapitel 5. Markedsforventninger

I det følgende ses forventningerne til turismen i Danmark som helhed. Forecastet er baseret på en modelkørsel af Tourism Economics. Dette svarer til en "alt andet lige" analyse, som forudsætter, at alt andet end de makroøkonomiske faktorer forbliver uændret i fremtiden.

Det skal bemærkes, at beregningen af den fremtidige udvikling på mellemlangt sigt er forbundet med en relativ stor usikkerhed – specielt i slutningen af perioden. Den endelige udvikling skabes af en blanding af økonomiske faktorer, som har ændret sig, og strukturelle faktorer, som vil få en indvirkning på turismeudviklingen de kommende år.

Af tabel 5.1 ses det, at den økonomiske model bag forecastet forventer, at overnatningerne de næste 3-4 år igen vil stige i forhold til det meget lave niveau i 2009. Efter 2012 vil stigningen udelukkende blive drevet af flere danske overnatninger, fordi de udenlandske overnatninger forventes at stagnere omkring 22,5 mio. efter 2012. Dette antal svarer til niveauet i 2007. Denne udvikling vil medføre, at dansk turisme sandsynligvis fortsat vil tabe markedsandele i Europa i perioden.

**Tabel 5.1. Antal overnatninger på kollektive overnatningsformer i Danmark**

	2007	2008	2009	2010*	2011*	2012*	2013*	2014*
	1.000 overnatninger							
Forecast	45.609	44.717	42.186	43.568	44.976	45.833	46.197	46.573
Positiv				43.568	44.976	46.140	47.107	48.095
Negativ				42.177	41.980	41.852	41.703	41.534
<b>Ændring i forhold til året før</b>				pct.				
Forecast	3	-2	-6	3	3	2	1	1
Positiv				3	3	3	2	2
Negativ				0	0	0	0	0
<b>Indeks</b>								
Forecast	100	98	92	96	99	100	101	102
Positiv				96	99	101	103	105
Negativ				92	92	92	91	91

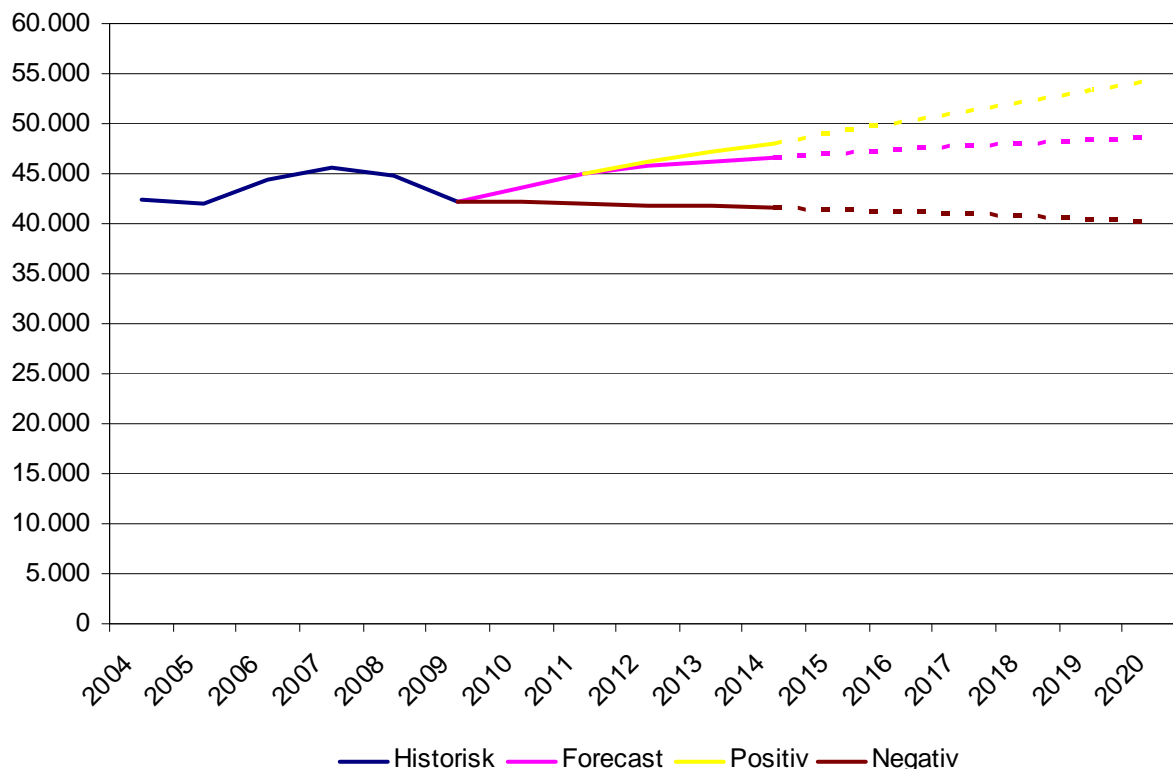
Note: Kollektive overnatningsformer er: hoteller, feriecentre, campingpladser, vandrerhjem, lystbådehavne og feriehuse. \*: Forecast

Kilde: Danmarks Statistik og Tourism Economics

Det *positive scenarie* illustrerer udviklingen, hvis dansk turisme opnår den samme årlige stigning i udenlandske overnatninger på 2,1 pct., som forventes af UNWTO i hele Europa i perioden, og dermed ikke mister markedsandel. Desuden forudsættes, at den store stigning i danske overnatninger fra de sidste ti år vil fortsætte. Scenariet er medtaget som en illustration af udviklingen, hvis man ikke mister markedsandele.

Det *negative scenarie* giver en samlet vækst på mellem 0 og -1 pct. pr. år i perioden, som nogenlunde svarer til udviklingen fra 2000 til 2009. Her forudsættes, at den historisk observerede fald i udenlandske overnatninger vil fortsætte, og at de danske overnatninger har nået sit højdepunkt og ikke vil fortsætte med at stige.

**Figur 5.1 Antal overnatninger på kollektive overnatningsformer for 2004-2009 og forecast for 2010-2014. Hele Danmark**



Note: Kollektive overnatningsformer er: hoteller, feriecentre, campingpladser, vandrerhjem, lystbådehavne og feriehuse.  
Kilde: Danmarks Statistik, Tourism Economics og VisitDenmark.

Af tabel 5.2. ses den forventede udvikling for de på landsplan vigtigste markeder. Det ses, at kun danske og oversøiske gæster forventes at have en positiv og vedholdende udvikling over hele perioden. De europæiske lande generelt forventes ikke at opnå før-krise niveau i denne forecast periode.

**Tabel 5.2 Forecast for udviklingen i overnatninger på kollektive overnatningsformer fordelt på gæstens bopælsland**

	2007	2008	2009	2010*	2011*	2012*	2013*	2014*	Gennemsnitlig årlig vækst
	Indeks: 2007=100								2010*-2014*
Danskere	100	102	96	97	99	101	102	104	1,8 %
<b>Udlændinge i alt</b>	<b>100</b>	<b>94</b>	<b>89</b>	<b>94</b>	<b>98</b>	<b>100</b>	<b>100</b>	<b>100</b>	<b>1,6 %</b>
Europa i alt	100	94	88	93	97	98	98	98	1,3 %
Tyskland	100	93	90	93	96	97	97	96	0,8 %
Norge	100	93	85	94	99	99	98	98	1,0 %
Sverige	100	93	72	78	86	89	89	88	3,0 %
Holland	100	98	91	95	97	97	96	96	0,2 %
Storbritannien	100	92	81	83	88	89	89	90	2,1 %
Italien	100	97	106	112	115	114	110	109	-0,6 %
USA	100	97	101	114	123	129	128	126	2,5 %
Japan	100	96	99	98	103	102	102	102	1,0 %

Note: Kollektive overnatningsformer er: hoteller, feriecentre, campingpladser, vandrerhjem, lystbådehavne og feriehuse. \*: forecast.  
Kilde: Tourism Economics

## Kapitel 6. Turismeproduktet

I dette kapitel vises kapaciteten og udviklingen i overnatningsproduktet i Odsherred Kommune. Tallene omfatter kun overnatningsvirksomheder, som indberetter til Danmarks Statistik, og dermed potentielt kun hoteller, feriecentre, campingpladser, lystbådehavne, vandrerhjem og feriehusudlejere. Visning af kapacitet sker under hensyn til reglerne for diskretionering, svarende til reglerne for Danmarks Statistik.

Mens kapaciteten på camping, lystbådehavne og vandrehjem har været stort set uændret over perioden, sker der årligt ændringer på hotelkapaciteten i Odsherred Kommune. Generelt er antallet af sengepladser på hoteller dog steget, hvilket har givet mulighed for den flotte vækst i hotelovernatninger, jf. tabel 3.2.

**Tabel 6.1: Kapacitetsudviklingen i overnatningsfaciliteter (opgjort per juni)**

	2003	2004	2005	2006	2007	2008	2009
<b>Antal senge/enheder/pladser</b>							
Campingpladser (enheder)*, lystbådehavne (pladser) og vandrehjem (senge)	1.835	1.835	1.835	1.835	1.835	1.872	1.872
Hoteller (senge)	202	..	..	231	224	229	225
<b>Antal indberettende virksomheder**</b>							
Campingpladser, lystbådehavne og vandrehjem	9	9	9	9	9	9	9
Hoteller	3	..	..	3	3	3	3

\* En campingenhed svarer til tre sengepladser.

\*\* Antal virksomheder der indberetter til Danmarks Statistik

".." Kan ikke oplyses grundet diskretionering

Kilde: Danmarks Statistik

Ud over overnatningsvirksomheder, som indberetter til Danmarks Statistik, er der gennem Guide Danmark og BBR foretaget en opgørelse af andre typer overnatningssteder i Odsherred. I tabel 6.2 fremgår det, at der bl.a. er godt 26.000 registrerede sommerhuse i kommunen, hvoraf en del vil lejes ud.

**Tabel 6.2: Antallet af produkter i Odsherred, 2009**

Type:	Antal
Bed & Breakfast	20
Campingplads	7
Feriehuse	3
Hotel	6
Lejrskoler	1
Lystbådehavn	3
Slotte	1
Sommerhuse	25.979
Vandrerhjem	2

Samme virksomhed kan godt figurere under flere typer.

Kilde: Guide Danmark og BBR

## Bilag

### Bilag 1. Turismeforbrug Odsherred Kommune Fordelt på forretnings-/ferierejser og nationaliteter. 2008

	I alt		Forretningsrejser		Ferierejser	
	mio. kr.	pct.	mio. kr.	pct.	mio. kr.	pct.
<b>I alt</b>	<b>1.192</b>	<b>100</b>	<b>71</b>	<b>100</b>	<b>1.121</b>	<b>100</b>
Danmark	1.039	87	66	94	972	87
<b>Udland</b>	<b>153</b>	<b>13</b>	<b>4</b>	<b>6</b>	<b>149</b>	<b>13</b>
Heraf:						
Tyskland	58	5	0	0	58	5
Norge	51	4	1	2	49	4
Sverige	13	1	2	2	11	1
Storbritannien	7	1	0	0	7	1
Holland	6	0	0	0	5	0
USA	5	0	0	0	4	0
Østrig	4	0	0	0	4	0
Spanien	1	0	0	0	1	0
Polen	0	0	0	0	0	0
Schweiz	0	0	0	0	0	0
Belgien og Luxembourg	0	0	0	0	0	0
Finland	0	0	0	0	0	0
Frankrig	0	0	0	0	0	0
Japan	0	0	0	0	0	0
Italien	0	0	0	0	0	0
Canada	0	0	0	0	0	0
Øvrige Østeurope	2	0	0	0	2	0
Øvrige Europa	1	0	0	0	1	0
Øvrige Asien	0	0	0	0	0	0
Øvrige Amerika	0	0	0	0	0	0
Øvrige lande	7	1	0	0	7	1

Kilde: VisitDenmarks turismesatellitregnskab.

Bilagstabel B.2 viser det beregnede antal overnatninger eller endagsbesøg som ligger til grund for omsætningsberegningen i rapportens tabel 1.3. De beregnede tal vil afvige fra de officielle overnatningsstatistikker, såvel som der indgår ikke offentliggjorte tal fra diverse analyser gennemført af bl.a. VisitDenmark.

I anden kolonne er der knyttet bemærkninger til, hvordan overnatninger er beregnet, og hvilken statistisk kvalitet de subjektivt vurderes af have på kommuneniveau.

**Tabel B.2. Turismeovernatninger/dagsbesøg opgjort i Odsherred Kommune efter overnatningsform til beregningsgrundlag for turismeomsætning. 2008**

	Overnatninger/ankomster i alt	Beregningsgrundlag til overnatninger/endagsbesøg	Kvalitet
	'000		
<b>I alt</b>			
<b>Kommercielle i alt:</b>	<b>487</b>		
Hoteller	15	Danmarks Statistiks overnatningsstatistik. Korrigeret for små enheder	Høj
Camping/lystbåde/vandrehjem	148	Danmarks Statistiks overnatningsstatistik. Korrigeret for små enheder	Høj
Lejet feriehus	301	Danmarks Statistiks overnatningsstatistik. Korrigeret for privat udlejning mm.	Høj
Festival	21	VisitDenmarks dataindsamling fra festivaler med overnatningsfaciliteter.	Middel
Bondegårde	2	VisitDenmarks dataindsamling fra Dansk Landboferie	Lav
<b>Ikke-kommercielle i alt:</b>	<b>3.816</b>		
Eget feriehus	3.029	Danmarks Statistiks undersøgelse af danskernes ferie og forretningsrejser.	Lav
Lånt sommerhus	513	Danmarks Statistiks undersøgelse af danskernes ferie og forretningsrejser.	Lav
Familie/venner	221	Danmarks Statistiks undersøgelse af danskernes ferie og forretningsrejser.	Lav
Endagsturister - ferie	53	Danmarks Statistiks undersøgelse af danskernes ferie og forretningsrejser.	Lav
Endagsturister - forretning	n.a.	Danmarks Statistiks undersøgelse af virksomheders tjenester.	n.a.

\* Note: Korrigeret RTSA

Kilde: VisitDenmarks turismesatellitregnskab.